

徳

題字：伊藤博文

発行所
修徳自治連合会
PR・情報委員会
修徳社会福祉協議会
発行責任者 平井常夫
編集責任者 小西宏之
印刷所 楠章美プリント

毎年、社会福祉法人
下京区社会福祉協議
会から助成金をいた
だいて、広報紙作成
の一助にいたしてお
ります。



雪のなかの 出初式 防災力の象徴

平成19年の修徳消防分団の出初式は、1月7日(日)午前10時15分に開始された。当日は暖冬という予報に反し、じょうやくに寒く、雪が舞うなか、学区民にみづめられながら、分団旗を先頭に出動し、手帳点検を受けた。出初式は消防分団の防災力の象徴である。しかも、修徳学区は平成13年1月23日以来、6年間無火災の快挙を打ちたて、現在その記録を更新中である。



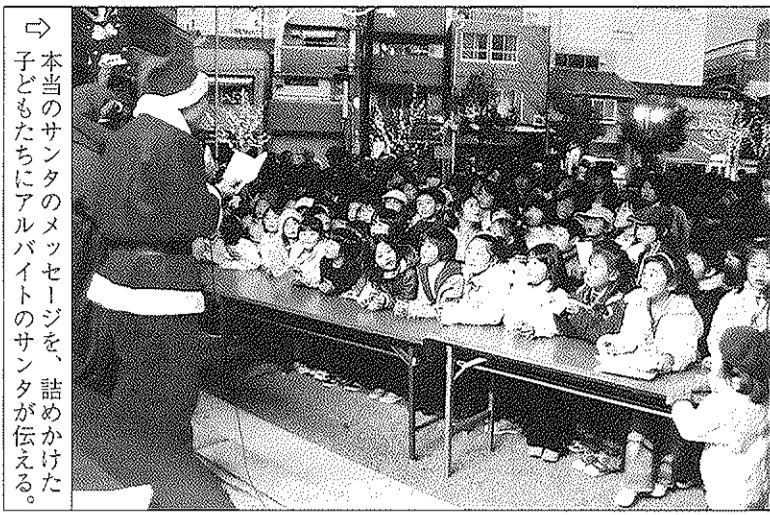
「まちづくり憲章」を実践したヨアケヤさんの町家風ビル

空からサンタのプレゼント ファイナーレせせらぎに花火の滝

今年「きらきらクリスマス」に「サブライズな」がついた。シャンパンボトルに羽のような「ふた」がパーンと音をたてて、飛ぶ。さらに、司会はアルバイトサンタ(安川さん)とトナカイ(森藤さん)で、ほんとうのサンタ(森さん)は空からやってきた。ユニバーサルスタジオのバスがあたり、ファイナーレは、せせらぎに花火の滝が流れ落ちる。

多様なゲームに遊ぶ

12月17日(日)のサブライズな開会式が、参加した親子のみなさんの耳を響かせた。シャンパンもどきである。待ちかねた子どもたちがゲームへ走る。「くうきほう(空気砲)」と「まどあて(的当)」に長い列ができる。「まどあて」には2歳くらいのかわいい子がお母さんに抱かれたまま、イガイガの矢を手でおしつけて的にひつつけ、「わなげ」でも、小さい子が、投げる位置をおまけしてもらい、まわりを笑顔にさせている。鎮のかごに円盤を投げ入れるゲームも簡単なようである。高学年も首をかしげる。紅茶など飲み物の売り場へ行くことになると、コリント



⇒ 本当のサンタのメッセージを、詰めかけた子どもたちにアルバイトのサンタが伝える。

まっぴん人スな きらきらクリスマス

ゲーム風の、とにかく色々飾りつけたゲームの前に来る。これは面白そ。まわりに人だかりができています。

北側にはすごいデモンスター用用のデコレーションケーキができています。子どもたちが受け取るケーキは小さいが「安くておいしい」と定評がある。その東隣には、じゃんぼなお好み焼きが、いい匂いを発散させている。「よいしょ」とばかり、アルバイトサンタさんがわざわざやってきて、ひつくりかえす。2時間開会後の進行が早く、日暮れが遅く感じられる。やとと暗くなると、イルミネーションを点灯するカウントダウンが始まる。ほんとうのサンタが空から、プレゼントの袋をレールで滑らせてくる。ほんとうのサンタからのメ



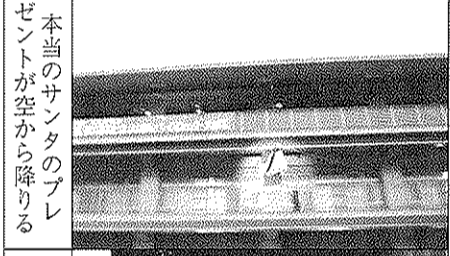
サブライズ風の第一弾はシャンパン風の音



「くうきほう」は人気高く行列ができる



「わなげ」に幼い子投げる位置をおまけ



本当のサンタのプレゼントが空から降りる



ファイナーレもすごい花火の滝が落ちる!

建築分科会を設置 京都市建築士会のご協力 平成の町家の助言求め

まちづくり委員会では、現在、三条通のまちづくりに活躍されている「京都市建築士会」のご協力をえて「建築分科会」の設立を決定した。「まちづくり憲章(第一部)」の完成などの実績に注目

「まちづくり憲章」がめじろおしだが、町並

また、安心安全の危機管理の立場からも、リフォーム詐欺に対応でき、震災で圧死しない耐震対策の相談も手がけたいと考えている。近く講演会や座談会を企画するので、ぜひ、関心をもってご参加いただきたい。

(修徳まちづくり委員会)

社会福祉法人 京都福祉サービス協会
高齢者福祉施設 **修徳**
京都市下京区新町通松原下る富永町110-1

- ◆特別養護老人ホーム ☎351-2181
- ◆ショートステイ ☎351-2181
- ◆デイサービスセンター ☎351-2191
- ◆在宅介護支援センター ☎351-2152
- ◆地域包括支援センター ☎351-2152
- ◆児童館 ☎353-6399

ようばい **楊梅幼稚園**
「おもちゃもなまこころでまぢやいます。」
「園の中でのカラーボールも学べます！」
たまご・ひよこ組
0~3才児対象
月・水・金
AM10:00 ~ AM11:30
幼稚園のお部屋・園庭に親子で遊びに来ませんか?
京都市立楊梅幼稚園 TEL 351-0937

見て体験して学んで感じる
漢検漢字資料館
もっと漢字が好きになるもっと学んでみたくなる **入館無料**
漢字植物園、漢字水族館、漢字動物園、漢字サイコロゲーム...
漢字を核に子どもから大人まで楽しく遊びながら学べる体験型の資料館です。

●場所 漢検本部2階
京都市下京区丸太町松原下る

●開館時間
[月~金]10:00~17:00(最終入館16:30)
[土]10:00~16:30(最終入館16:00)

●日・祝休館

日本漢字能力検定 日程	平成19年度 第1回検定日 平成19年 6月10日(日)	受付開始	平成19年 5月9日(水)
	平成19年度 第2回検定日 平成19年 10月28日(日)	受付開始	平成19年 9月26日(水)

財団法人 **日本漢字能力検定協会**
本部/京都市下京区丸太町松原下る
TEL.075-352-8300

新春の集い

三味線、カラオケ、炭坑節で楽しむ ハイモニカなどかくれた達人に期待

中部部長 都倉 昭蔵

小正月もすでに快晴の19日、例年どおり修和会「新春の集い」は、せんだんホールで行なわれま

した。今年の司会進行は副会長の中村会長の挨拶について、長年の山岸さん、歯切れのよいお声で、11時きつ



▲同好会のカラオケ会員と三味線教室のみなさんが興をそえた。(向って右から沼田さん、野村先生、内藤さん)

修和会

「四季の歌」を全員で頼も赤くなるほど合唱してお別れ。今年から入会年齢を5歳引き下げて、お若い(??)会員さんも増えて60名の活気溢れる新年会となりました。ありがとうございました。なお、この新年会、もともつと、すばらしい集いにす

親鸞帰洛の年齢は63歳 錦織寺との由縁で見る

地名と文化遺跡研究同好会 深草町 京極 壹治朗

昨年11月下旬、親鸞を宗祖とする本山のひとつである、滋賀県野洲市中主町木部の錦織寺に参拝した。広々とした田園地帯の中に百メートル四方の白い土塀に囲まれたお寺であった。報恩講の法要に参拝したあと、天安堂に移動し



一般に「鏡の御影」といわれる親鸞画像(西本願寺蔵) (流原一男著『親鸞』NHKブックスより引用)

親鸞が60歳のとき、関東から京都に帰る途中立ち寄り3年間滞在し、主著の『教行信証』を完成したといわれている。それ以来、真宗のお寺として木門徒を形成した。親鸞は、嘉徳元(1235)年63歳のときに帰洛され

京都地名研究会編 『京都の地名検証2』 勉誠出版 刊行される (修徳学区の項目も採用)

「京都地名検証」の続編『京都地名検証2』が刊行された。御供石町の吉田金彦先生が主宰する「京都地名研究会」が編集した。吉田先生は葛野と乙訓の郡界の「芋峠」の項で、「この辺りは後期古墳群や光仁天皇皇后(高野新笠)陵など、幕ばかりの霊地である。「芋峠」の「イモ」はお

下京図書館で借りた本

小寺慶昭著『京都狛犬巡り』



京都府最大の狛犬(北野天照堂) 堂本印象の師竹内鶴鳳考案

狛犬がない神社そのわけは!?

まちづくり委員会の「地名と文化遺跡研究同好会」には、15名前後の会員が毎月第3日曜日に会議室に集まる。例会で「神社と地名の関係」

を検討しているとき、Tさんが「狛犬のいる神社とない神社があるのはなぜですか。」と問題を提出した。早速、下京図書館で『京都狛犬巡り』という本をみつけた。その本には、京都市の著名な神社の狛犬設置率は80%とある。ほんとうだ、残りの20%には「いない」のだ。

どんな神社にいないのか。例えば、伊勢神宮、平安神宮、熱田神宮、極原神宮など著名な神宮にはいない。しかし、大分の宇佐神宮や福井の気比神宮にはいるから、「神宮には狛犬がない」とは言えない。狛犬のいない神社は、京都市では、上賀茂神社(北区)、下賀茂神社(左京区)、豊國神社(東山区)、吉田神社本社

(左京区)、貴船神社(左京区)などがある。例えば、建勲神社には、もともと「狛犬はなかった」が、平成9年に新しい狛犬が寄進された。某県では、狛犬のいなかった神社に、森を背景にした荘厳な雰囲気全くふさわしくない狛犬が拝殿前に設置された。宮司さんも表にはださないが、内心不快に感じているらしい。

明和4(1767)年の安井金比羅宮(東山区)に在る浪花狛犬だ。古い狛犬10傑のなかには、西洞院通高辻上る菅大臣神社の本殿前の「砲丸投げボーズ」狛犬がある。京都府で境内の狛犬の数が一番多いのは北野天満宮(上京区)のだが、京都府でいちばん大きい狛犬も、この12対のうち、本殿から遠くへ敷いて6対目の狛犬である。特筆すべきは、この狛犬は、堂本印象の師竹内鶴鳳が考案し、石本映海が原型をつけた。八坂神社(東山区)の四条通りを見下ろす青銅製の狛犬も、石本映海が原型で造られた。画家竹内の狛犬は京都市内だけにみられ、5対しかない。あとの4対は、錦天満宮(中京区)、清明神社(上京区)、安樂寺八幡宮(上京区)、松尾三宮社(右京区)にいて、みな同じ顔をして

狛犬の特徴は、江戸狛犬が箱型の尻尾、または、根元から左右に分かれる二分尾に対し、浪花狛犬は尻尾が特徴で、垂れ耳が多い。丹後、出雲狛犬の尻尾は棒状で尻から頭のほうへと斜めに立ち、表面に円状の巻き毛模様がある。浪花狛犬を華やかにしたのが、京都らしく美しい白川狛犬である。狛犬の文化圏は、京都府北部が出雲狛犬圏、南部が浪花狛犬圏、京都市が白川狛犬圏となる。「狛犬」はみんな同じとしか頭に



京都らしい白川花崗岩で製作した白川狛犬。どの種類より端正

者、考案者、石工などをみて、楽しみをひとつ加えてみてはいかがでしょうか。(文責 小西宏之)

依し、本願寺に属するようになった。また、織田信長の石山本願寺攻撃のときは、浄土宗(親西派)知恩院派のことに転宗したりして勢力は衰えていった。その後、元禄7(1694)年火災により、諸堂や親鸞ゆかりの品などの寺宝が焼失し、寺は荒れ果てた。元禄15(1702)年

依し、本願寺に属するようになった。また、織田信長の石山本願寺攻撃のときは、浄土宗(親西派)知恩院派のことに転宗したりして勢力は衰えていった。その後、元禄7(1694)年火災により、諸堂や親鸞ゆかりの品などの寺宝が焼失し、寺は荒れ果てた。元禄15(1702)年

依し、本願寺に属するようになった。また、織田信長の石山本願寺攻撃のときは、浄土宗(親西派)知恩院派のことに転宗したりして勢力は衰えていった。その後、元禄7(1694)年火災により、諸堂や親鸞ゆかりの品などの寺宝が焼失し、寺は荒れ果てた。元禄15(1702)年

