



19980101 [9710] 総49号 発行 桂坂自治連合会 広報編集部

### 念頭のご挨拶

桂坂自治連合会 会長 菊池 潤治

#### 桂坂学区の皆様

明けましておめでと、ごいいます。旧年中は何かとご支援を賜りお蔭様で自治連合会の運営も順調に推移し感謝しております。寅年を迎え「元氣な桂坂」を構築したいものと心新たにしております。本年も宜しく願います。

先ず、昨年の年頭に際し、んが実現される、画期的に申し上げました重点三項、な年となりそうです。目について、その後の経過 (4) 学区のその他のを報告いたします。

(1) センターゾーンの 開発について 自主防災会においては、

この春から着工し、遅くとも来春(平成11年)にはオープンすることになりました。各部会を設立したほか、災害時に救出を希望する方の実態把握、さらには総合防災訓練を実施して四五〇人規模の避難誘導訓練、炊き出しを行うなど、実践的に取り組まれました。

保育所・児童館も昨年に子どもワークショップを含めて九回のワークショップを終え、来春の開所を指し建設することです。東部地区の郵便ポストも近く設置される見込みです。

(3) 消防団の設置について 昨年八月、一五名の団員が誕生し目下、大枝消防分団において厳しい訓練を受けていますが、一〇月には桂坂消防分団として独立することになっております。

本年は、このうちのほと

桂坂における「総合」的

震災には「待った」がありません。根こそぎ吹っ飛ばされ、人命にかかわる問題です。災害の発生時には被害を最小限度にとどめ、最速に立ち直る「手立て」を常日頃から用意しておくねばならないのです。

な「自治会館」の必要性については、平成五年の会長就任以来、つねに総会の議案書に掲げ、説いてまいりました。今回、両館合築の形をとりますが、ぜひともこの懸案の事項に関してご理解と協力をいただきますこと存じます。

ここでその建設の趣旨を説明させていただきます。これまで、「安全・安心の街づくり」のため、あらゆる対策を講じてはいますものの、もし今、大地震が発生したら、私たち、ただ茫然として何もできないのではないかと思います。また、多くの学区民の方々も右往左往の混乱状態となるのではないかと懸念されています。

自然の脅威を眼の前にした時、混乱に拍車をかけた時、混雑を妨げるのは、総合的に情報を収集したり、的確な情報を発信したり、消火、救出、避難、補給をする「拠点」がないことに因ります。

待望の桂坂消防分団が誕生した今、団員の日常活動の「詰所」や、強力な動力ポンプ(消防局から配備予定)をはじめ、防災器具を管理収納する「器具庫」は、災害時に不可欠の「拠点」として、どうしても早期に完備しておかなければならぬ

「建設の趣旨」

「建設資金にご協力を」

「建設の趣旨」

「建設の趣旨」

総力を結集し、活気のある「元氣な桂坂」を構築しようではありませんか。を祈念し、ご挨拶とさせていただきます。

#### 私たちの 消防器具庫・自治会館です

去る二月二日、「消防器具庫・自治会館建設」を推進するための「決起集会」が、各自治会の役員・会員の方々、各種団体の方々など約一〇〇名の参加のもと、ふれあい会館で開かれました。

この器具庫・自治会館の建設資金をめぐって、例えば、各戸一〇〇〇円の募金をせ

「建設の趣旨」

「建設の趣旨」

「建設の趣旨」

「建設の趣旨」

「建設の趣旨」

「建設の趣旨」

自治会館の建設は、その必要性を理解してもらえないか。今後ともこの広報で、記念事業の進捗状況や建設資金等に関する情報をお知らせしていく予定です。

【付記Ⅰ】——自治会館の2階は約三十二畳で決して広くはありませんが、各団体の会合に利用できます。

【付記Ⅱ】——会館の建設用地は市からの提供です。しかし、用地内に立つ樹木や篤志家をお訪ねして建設資金調達に協力願う活動を開始しておりますし、私たちの日常活動の拠点を是が「耐震構造」の建築費以外非でもつくるという熱意から資金調達の様々なアイ

【付記Ⅲ】——会館の建設用地は市からの提供です。しかし、用地内に立つ樹木や篤志家をお訪ねして建設資金調達に協力願う活動を開始しておりますし、私たちの日常活動の拠点を是が「耐震構造」の建築費以外非でもつくるという熱意から資金調達の様々なアイ

【付記Ⅳ】——会館の建設用地は市からの提供です。しかし、用地内に立つ樹木や篤志家をお訪ねして建設資金調達に協力願う活動を開始しておりますし、私たちの日常活動の拠点を是が「耐震構造」の建築費以外非でもつくるという熱意から資金調達の様々なアイ

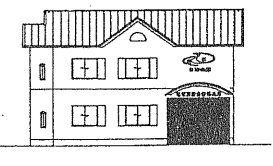
【付記Ⅴ】——会館の建設用地は市からの提供です。しかし、用地内に立つ樹木や篤志家をお訪ねして建設資金調達に協力願う活動を開始しておりますし、私たちの日常活動の拠点を是が「耐震構造」の建築費以外非でもつくるという熱意から資金調達の様々なアイ

【付記Ⅵ】——会館の建設用地は市からの提供です。しかし、用地内に立つ樹木や篤志家をお訪ねして建設資金調達に協力願う活動を開始しておりますし、私たちの日常活動の拠点を是が「耐震構造」の建築費以外非でもつくるという熱意から資金調達の様々なアイ

【付記Ⅶ】——会館の建設用地は市からの提供です。しかし、用地内に立つ樹木や篤志家をお訪ねして建設資金調達に協力願う活動を開始しておりますし、私たちの日常活動の拠点を是が「耐震構造」の建築費以外非でもつくるという熱意から資金調達の様々なアイ

【付記Ⅷ】——会館の建設用地は市からの提供です。しかし、用地内に立つ樹木や篤志家をお訪ねして建設資金調達に協力願う活動を開始しておりますし、私たちの日常活動の拠点を是が「耐震構造」の建築費以外非でもつくるという熱意から資金調達の様々なアイ

「げやき」と名称が毎に多数の参加もあつて付いて早、三年、て、まとまりのある自治会は、小学校の右側一帯で、中央に山の辺公園、隣接して自治会館があります。



### げやき自治会

会長 熊倉 光雄  
空の下での屋外パーティーを試みました。ソバ・肉の焼き具合、味も上々で、大人気。ビールも進み、日頃ふれあうことのない人との交流も深まり、互いに親密度も増し、げやきの会のまとまりは、なお一層強くなつた様に思われました。(その時の様子は、写真展を開き、皆さんに見てもらいました。)

冬は、クリスマスリ

