

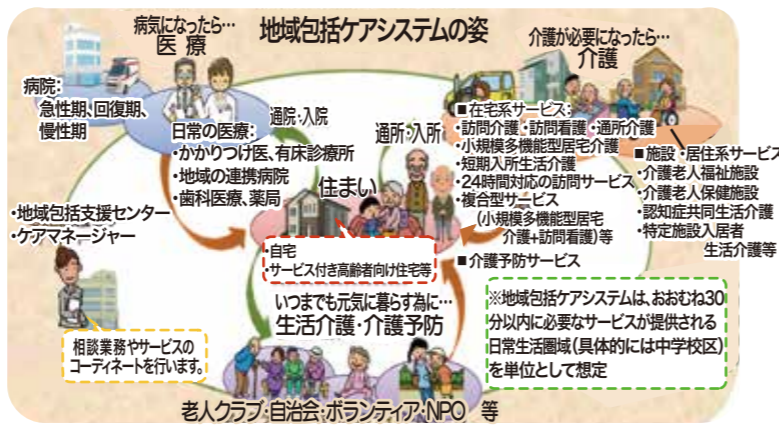


ホームページは [桂坂学区自治連合会](#) [検索](#)

桂坂学区の高齢化比率 京都市全体を上回る29.0% (学区内丁目別で3.2%から49.2%まで)

令和2年国勢調査の小地域集計データにもとづき、高齢化比率(65歳以上)を計算しました。京都市全体で24.2%、区としては最も高齢化が進んでいる東山区で31.4%、西京区全体で26.9%のところ、桂坂学区は29.0%でした。西京区洛西支所管内は35.1%、洛西ニュータウン(新林・福西・境谷・竹の里の4学区)は41.1%です。桂坂学区の丁目別では3.2%から49.2%まであり、分譲時に比較的同年代の人が多く入居し、一緒に高齢化するという郊外型ニュータウンの傾向が端的に表れています。

「安心安全」は防犯防災だけではなく、特に「安心」については「高齢者福祉」は重要な要因です。厚生労働省は、2025年を目途に、高齢者の尊厳の保持と自立生活の支援の目的のもとで、可能な限り住み慣れた地域で、自分らしい暮らしを人生の最期まで続けることができるよう、地域の包括的な支援・サービス提供体制「地域包括ケアシステム」の構築を推進しており、京都市でも「京都市版地域包括ケアシステム」が構築されています。



令和2年国勢調査の小地域集計データにもとづき、高齢化比率(65歳以上)を計算しました。京都市全体で24.2%、区としては最も高齢化が進んでいる東山区で31.4%、西京区全体で26.9%のところ、桂坂学区は29.0%でした。西京区洛西支所管内は35.1%、洛西ニュータウン(新林・福西・境谷・竹の里の4学区)は41.1%です。桂坂学区の丁目別では3.2%から49.2%まであり、分譲時に比較的同年代の人が多く入居し、一緒に高齢化するという郊外型ニュータウンの傾向が端的に表れています。

京都市及び桂坂学区の高齢化比率 (令和2年国政調査の小地域集計データにもとづき独自計算)

市区、学区、町・丁目、所在する自治会地区	総人口	65歳以上		
		人口	総人口比率	
京都市(全11行政区)	1463723	354105	24.2%	
西京区(全17学区)	149837	40301	26.9%	
西京区本所管内(嵐山東・松尾・松陽・桂川・桂徳・桂・桂東・川岡・川岡東・榎原)	100045	22846	22.8%	
西京区洛西支所管内(桂坂・大枝・新林・福西・境谷・竹の里・大原野)	49792	17455	35.1%	
桂坂学区	11121	3228	29.0%	
大枝北杵掛町一丁目	はなみずき全域	919	376	40.9%
大枝北杵掛町二丁目	あかしあ全域、ぼぶら全域、さつき一部(数軒)	1004	309	30.8%
大枝北杵掛町三丁目	しらかば全域	541	185	34.2%
大枝北杵掛町四丁目	さつき大部分	904	275	30.4%
大枝北杵掛町五丁目	かえで全域	524	234	44.7%
大枝北杵掛町六丁目		319	157	49.2%
大枝北杵掛町七丁目	くるみ大部分	375	12	3.2%
御陵大枝山町一丁目	けやき全域	414	152	36.7%
御陵大枝山町二丁目		49	18	36.7%
御陵大枝山町三丁目	もくれん全域	711	72	10.1%
御陵大枝山町四丁目	くすのき一部、にれのき一部(数軒)、くるみ一部(数軒)	343	104	30.3%
御陵大枝山町五丁目	つばき全域	962	286	29.7%
御陵大枝山町六丁目	ひいらぎ全域	774	293	37.9%
御陵峰ヶ堂町一丁目	あすなろ全域、にれのき一部	651	151	23.2%
御陵峰ヶ堂町二丁目	もみのき大部分、さくら大部分	1497	315	21.0%
御陵峰ヶ堂町三丁目	くすのき一部、にれのき一部	1134	289	25.5%

大枝北杵掛町一丁目、大枝北杵掛町三丁目、大枝北杵掛町六丁目、御陵大枝山町二丁目、御陵大枝山町三丁目、御陵大枝山町四丁目、御陵大枝山町五丁目等には、桂坂学区の自治会区域ではない場所が一部存在します。大枝中山町であるもみのき自治会区域の一部(数軒)、及び御陵細谷町であるさくら自治会区域の一部(十数軒)は、上記表には含まれません。大枝北杵掛町一丁目には、特別養護老人ホーム「杵掛寮」を住所地としている同ホーム入所者(10数名程度)も含まれます。

洛西支所保健福祉センターの健康福祉部、健康長寿推進課のご協力のもと、まず、今号において、杵掛地域包括支援センター圏域(桂坂・大枝・新林・福西)における「地域包括ケアシステム」に関連した施設(特別養護老人ホーム、デイサービスセンター等)の概要をご案内いたします。

(1)施設・居宅系サービス(主なもの)

介護老人福祉施設(特別養護老人ホーム) 日常生活で常に介護が必要で、在宅での介護が困難な方に、日常生活の介護、健康管理などを行います。 ※地域密着型介護老人福祉施設は、定員29人以下の介護老人福祉施設です。 [事業所名]杵掛寮、大枝美郷、くつかけ七彩の家(※)、洛西(※)
介護老人保健施設(老人保健施設) 医学的管理の下での介護、看護、機能訓練、その他必要な医療などを行い、家庭での生活に戻れるよう支援します。 [事業所名]洛西けいゆうの里、シミズひまわりの里
認知症対応型共同生活介護(認知症高齢者グループホーム) 少人数の認知症の高齢者がそれぞれ個室を持ち、家庭的な雰囲気の中で、介護職員の世話を受けながら共同生活をしています。 [事業所名]グループホーム桂坂、グループホームさくら、リーガテラス京都洛西、京都ケアセンターそよ風、グループホーム洛西、愛の家グループホーム京都洛西

(2)在宅系サービス(主なもの)

通所介護(デイサービス) 定員19人以上のデイサービスセンターなどで、機能訓練や食事の介助、レクリエーションなどを行います。 ※地域密着型通所介護は、定員18人以下のデイサービスです。 [事業所名]シミズ洛西デイサービスセンター、杵掛寮デイサービスセンター、デイサービスセンター大枝美郷、京都ケアセンターそよ風、おうちデイサービス大枝(※)、デイサービスセンター洛西(※)、デイサービスセンター福西元気館(※)
小規模多機能居宅介護 利用者の心身の状態や希望などに応じて、「通い」を中心に「訪問」や「泊り」を組み合わせたサービスを提供します。 [事業所名]桂坂、リーガテラス京都洛西
訪問介護(ホームヘルプサービス) ホームヘルパーがご家庭を訪問し、食事・入浴・排せつの介助や日常生活の手助けをします。 [事業所名]ホームケア24くつかけ七彩の家、ヘルパーステーションかつらぎか、ヘルパーステーション結愛、ヘルパーステーション結、訪問介護あんくうる、りぶらん介護ステーション、シミズ、訪問介護事業所くつかけ、ホームヘルプセンターピカピカ洛西、訪問介護ステーションワトレイ、ヘルパーランド洛西、訪問介護さふらん、ヒューマンライフサービス有限会社桂ステーション、ぐりっど洛西訪問介護センター、ヘルパーステーション洛らく
訪問介護 主治医の指示に基づいて、訪問看護ステーションや病院・診療所の看護師などがご家庭を訪問し、健康チェックや療養上の世話などを行います。 [事業所名]かつらぎか、石田医院、えごころ、シミズ、トワイレ西、ぐりっど洛西
短期入所生活介護(ショートステイ) 介護老人福祉施設(特別養護老人ホーム)などに短期間入所していただき、その施設で、食事・入浴・排せつなどの日常生活の介護や機能訓練などを行います [事業所名]杵掛寮、大枝美郷、くつかけ七彩の家、洛西
短期入所療養介護(ショートステイ) 介護老人保健施設等に短期間入所していただき、医師や看護師などの医学的管理のもと、看護や機能訓練、日常生活の介護などを行います。 [事業所名]洛西けいゆうの里、シミズひまわりの里

※介護保険事業所は京都市ホームページからのデータです。(令和4年1月1日現在)
<https://www.city.kyoto.lg.jp/hokenfukushi/page/0000200845.html>



◆西京区社会福祉協議会のホームページ内の「西京区福祉総合マップ」には、特別養護老人ホーム等の所在地が地図で明示されています。



<http://www.kn-cosw.jp/sogomap/>

◆「地域包括支援センター」は、地域で暮らす高齢者を、介護、福祉、健康、医療の面から総合的に支援するために京都市が市内61か所で委託運営している公的な相談窓口です。保健師、社会福祉士、主任ケアマネジャーなどの専門職員が、各専門分野の視点から連携し、一体的に支援します。さらに、一人暮らしの高齢者への訪問活動や地域の関係機関と協力、連携し、地域ぐるみで高齢者が安心して暮らせるための地域ネットワークの構築にも取り組んでいます。桂坂学区を担当するのは、沓掛地域包括支援センター(Tel:075-335-2201)で、「くっかけ七彩の家」の建物内にあります。

関西古墳サミット開催される 桂坂古墳の森保存会登壇

1月14日、「関西古墳サミット」が関西広域連合と堺市の主催で、フェニーチェ堺(堺市民芸術文化ホール)にて開催されました。

京都府、兵庫県、奈良県、滋賀県、和歌山県、徳島県、鳥取県、京都市、大阪市、神戸市、藤井寺市、羽曳野市の12自治体が事例報告を行いました。ほとんどが役所の文化財担当職員が発表するなか、京都市は住民組織である桂坂古墳の森保存会(浅田将樹会長)が発表し、大枝山古墳群への住民の地元愛が際立ちました。

また、トークセッションでは、「古墳の魅力発信の取り組み」をテーマに、京都府立大学の宗田好史教授をコーディネーターに、京都府知事、奈良県知事、堺市長、文化庁職員が語り合いました。



桂坂学区総合防災訓練 オンライン開催される

2月20日、桂坂学区総合防災訓練(オンライン研修会)がZoomミーティングにより行われました。

佛教大学の後藤至功先生による講演「災害にも強い地域づくりを目指して～withコロナ時代の地域防災～」は大好評を博し、京都市市民防災センター所有のビデオ「検証 巨大地震 活断層のメカニズム」の上映や、桂坂学区自主防災会の桑原尚史会長による「自主防災としての桂坂の建築協定」と題した発表もありました。

京都 桂坂景観まちづくり協議会
「わたしの幸せ風景Ⅱ」
ポストカードが出来上がりました

桂坂は、公園や緑道、街路樹やフォルト等があり、樹木の多い緑豊かなまち。その四季折々の風景写真を「わたしの幸せ風景Ⅱ」のテーマで住民のみなさんから募集しました。応募いただいた写真はどれもここに沁みる作品です。

昨年10月、桂坂学区民文化祭において写真展を開きました。写真展では、「桂坂の魅力を見直し、絶景にところが和む、このまちに住んで良かった」等の感想を聞いております。今回その写真の中から10点を選び、ポストカードにいたしました。

ポストカードを多くの方に目にさせていただきたく、完成報告会を開く予定ですが、新型コロナウイルス感染症流行の動向をみて4月以降に開催したく考えています。開催日時が決まれば皆さんにお知らせいたします。

また、「わたしの幸せ風景Ⅱ」ポストカードは、5枚入りセットA及びBの2セットつくりました。1セット300円、A・Bの2セットまとめて500円で販売いたします。販売方法も後日お知らせいたします。

なお、前回発行いたしました「わたしの幸せ風景」ポストカードも販売しています。A・B・C各5枚入りセットで、1セット200円、3セットまとめて500円です。販売方法も後日お知らせいたします。多くの方に手にして頂ければ幸いです。

お問い合わせ:(メール) postcardkz@yahoo.co.jp
桂坂景観まちづくり協議会



令和3年度 社協賛助会費募集の報告とお礼

桂坂社会福祉協議会 会長 星野 義一
向春の候、皆様にはますますご清祥のこととお慶び申し上げます。昨年12月に、恒例の社協賛助会費(会員加入)のご依頼を申し上げますところ、各自治会の皆様を始め、管内の事業所の方の絶大なるご協力を頂き、お蔭様で下記の実績を収めることが出来ました。自治会長様はじめ、関係者の皆様のご配慮とご尽力に厚くお礼申し上げます。高齢化、少子化の進行が著しいなか、今後も福祉の活動に真剣に取り組んで参ります。

今後ともご支援を賜りますようお願い申し上げ、ご報告を兼ね、お礼といたします。

		記			
令和 2年度実績額		令和 3年度実績額		令和 2年度実績額	
かえで	自治会	¥ 82,600	つばき	自治会	¥ 81,300
さつき	自治会	¥ 74,700	くすのき	自治会	¥ 30,500
しらかば	自治会	¥ 30,000	もくれん	自治会	¥ 56,000
はなみずき	自治会	¥ 45,000	あすなろ	自治会	¥ 73,500
あかしあ	自治会	¥ 62,700	にれのき	自治会	¥ 56,500
ぼぶら	自治会	¥ 51,000	もみのき	自治会	¥ 60,200
けやき	自治会	¥ 41,000	さくら	自治会	¥ 48,050
ひいらぎ	自治会	¥ 50,500	くるみ	自治会	¥ 10,000
デイリーカーナートイズミヤ 桂坂店様		¥	3,000		
地域密着型サービスセンター 桂坂様		¥	5,000		
社会福祉法人 洛西福祉会様		¥	5,000		
京都桂坂郵便局様		¥	5,000		
(株)万殿建設様		¥	5,000		
京都総合福祉会様 (洛西ふれあいの里)		¥	5,000		
ファミリーマート桂坂様		¥	1,000		
		合計		¥882,550	



◆ 編集後記 ◆
新型コロナウイルスとの共生がはじまつて3年目に突入した。当初は短絡的に考えていてまさかの3年目に終息の目処も立っていない。2月は職場や、学校や身近な環境で感染者が出始めて自宅待機になり、見えない敵に翻弄された。コロナウイルスありきの生活にも適応し始めたけれど、感染者数は桁外れに多く病床では今もたくさんの人たちが苦しんでいるのも現状である。慣れきつてしまわないよう適度な緊張と生活の楽しみを織り交ぜてなんとかコロナ禍をやりすごせていけたらと思う。

令和4年度 桂坂「古墳の森」 春の特別公開

4月24日(日) (小雨決行)

午前10時～午後4時
受付終了午後3時30分

【来場される方へのお願い】
コロナウイルス感染拡大防止と来場者の安心・安全を確保するための御協力をお願いします。

※詳細は後日配布のチラシをご覧ください。
～桂坂古墳の森保存会～

各種団体からのお知らせ

☆桂坂社会福祉協議会

いきいき筋トレ教室

中止 3月
開催 4月10日(日) クローバーホール

すこやかサロン

中止 3月
開催 4月16日(土) クローバーホール

スカイクロス

開催 4月6日(水)・4月27日(水) 10:00～12:00
桂坂ふれあい公園

桂坂きッズサロン

開催 4月20日(水) 10:30～12:00 桂坂児童館

桂坂学区自治連合会 古紙回収日程のご案内

第2(金) 授産園、療護園、更生園
かえで、さつき(1区と2区)、しらかば、はなみずき、くるみ
3月11日・4月8日・5月13日

第3(土) あかしあ、ぼぶら、けやき、ひいらぎ、つばき
3月19日・4月16日・5月21日

第4(土) くすのき、もくれん、あすなろ、にれのき、もみのき、さくら
3月26日・4月23日・5月28日